

Romsk inkludering i praktiken

Erfarenheter och exempel från kommuner
som fått statsbidrag för arbete med romsk inkludering

Innehåll

Inledning	3
Styrning av arbete med romsk inkludering	6
Utbildning	10
Arbete.....	14
Bostad.....	16
Hälsa, social omsorg och trygghet	17
Kultur och språk	20
Civilsamhällets organisering	21
Avslutande reflektioner från romska företrädare, romska organisationer och kommuner	24
Vidare läsning	25

Inledning

Efterlevnaden av romers rättigheter genom internationella åtaganden och nationell rätt har stor betydelse för enskilda individer och den är också avgörande för den nationella minoritetens långsiktiga fortlevnad. Det är ett samhällsansvar att säkerställa att romer tillförsäkras sina rättigheter, såväl på individnivå som strukturell nivå.

Sveriges regering har tagit fram en samordnad och långsiktig strategi för romsk inkludering där det övergripande målet är att den rom som fyller 20 år 2032 ska ha likvärdig möjlighet i livet som en person som inte är rom. Länsstyrelsen i Stockholms län har sedan 2012 haft i uppdrag att samordna och följa upp insatser inom strategin för romsk inkludering.¹ Även andra myndigheter och kommuner har haft i uppdrag eller tilldelats statsbidrag i syfte att nå målen i strategin.²

Under åren 2012–2015 tilldelade regeringen Göteborgs stad, Helsingborgs kommun, Linköpings kommun, Luleå kommun och Malmö stad statsbidrag för att de i egenskap av pilotkommuner skulle arbeta med romsk inkludering på lokal nivå.

Under åren 2016–2020 tilldelades Gävle kommun, Borås stad, Stockholms stad, Haninge kommun och Uppsala kommun statsbidrag för att som utvecklingskommuner arbeta med romsk inkludering. Dessa kommuner hade i uppdrag att arbeta med metodutveckling och att inkludera frågan i ordinarie strukturer.

Regeringen har gett Länsstyrelsen i Stockholms län i uppdrag att dokumentera kunskap och erfarenheter från de kommuner som har fått statsbidrag för att arbeta med romsk inkludering. Denna skrift syftar till att fånga några av de många erfarenheter som dessa kommuner har fått genom arbetet med regeringens långsiktiga strategi för romsk inkludering. Strategin innefattar sex olika tematiska delområden; utbildning, arbete, bostad, hälsa och social omsorg och trygghet, kultur och språk samt civilsamhällets organisering. Denna skrift redovisar minst ett exempel på varje delområde.

Förhoppningen är att skriften ska inspirera kommuner att initiera ett arbete kring romsk inkludering. Tanken är inte att skriften ska utgöra ett facit för arbetet med romsk inkludering, utan snarare vara något att reflektera kring och ge uppslag till andra kommuners arbete. Aktiviteter som varit mer komplexa finns att ta del av hos flertalet av pilot- och utvecklingskommunerna om intresse finns. Länsstyrelsen vill betona att skriften enbart innehåller en bråkdel av det arbete som utförts.

¹ Regeringsuppdrag till Länsstyrelsen, A2012/1193/DISK, Ku2015/03037/DISK, Ku2019/0210/CSM.

² <https://www.regeringen.se/romskinkludering>

Underlaget till denna skrift är hämtat från:

- rapporter från de pilotkommuner och utvecklingskommuner som har fått statsbidrag för att arbeta med romsk inkludering på lokal nivå
- ett 40-tal intervjuer med kommunanställda och romska företrädare inom civilsamhället samt intervjuer med andra romska företrädare
- ett samråd med romska riksorganisationer och ett möte för utvecklingskommunerna
- arbetsdokument, styrdokument och policyer som producerats inom ramen för arbetet med romsk inkludering.

De kommuner och romska företrädare som bidragit till skriften har haft olika utgångspunkter, förutsättningar och mål. Kommunens storlek, budget och den politiska viljan är exempel på faktorer som avgör hur kommuners arbete utformas. Malmö stad hade exempelvis redan vid utvecklingsarbetets början ett center för arbetet med romska frågor medan andra kommuner haft begränsad erfarenhet. För att få bästa möjliga användning av andra aktörers erfarenheter behöver läsaren fundera över vilka förutsättningar som finns i den egna kommunen.

Flera av pilot- och utvecklingskommunerna som arbetat med romsk inkludering anser att kommunen behöver hitta en balans mellan aktiviteter som syftar till att stärka det romska civilsamhället och aktiviteter som undanröjer de strukturella hinder som kan finnas inom kommunens egen verksamhet. Båda dessa delar behövs för att ge resultat i arbetet med romsk inkludering.

Arbetet bör syfta till att främja invånarnas välmående och att arbeta i enlighet med lagen (2009:724) om nationella minoriteter och minoritetsspråk. Men det finns flera fördelar att arbeta med romsk inkludering för en kommun. Kommuner som arbetat med frågan vittnar om att de anställdas kunskap har höjts avseende minoritetslagstiftningen och mänskliga rättigheter men också om den svenska statens diskriminering av romer vilket har påverkat många romers livsvillkor.³ Utöver det menar flera kommuner att arbetet resulterat i lägre arbetslöshet och högre skatteintäkter. Genomförda aktiviteter har också enligt vissa kommuner resulterat i andra fördelar, exempelvis:

- högre skolnärvaro
- bättre hälsa
- högre betyg
- minskad utbetalning av försörjningsstöd
- ökad simkunnighet bland vuxna
- Fler har egen försörjning

³ Den mörka och okända historien – Vitbok om övergrepp och kränkningar under 1900-talet. Kommissionen mot antiziganism 2015.

*Den rom som fyller
20 år 2032 ska ha
likvärdiga möjligheter i
livet som en person som
inte är rom.*

Centrala begrepp

Rom. Begreppet rom/romer i denna rapport avser endast de romer som är bosatta eller har uppehållstillstånd i Sverige och därmed är målgrupp för regeringens strategi för romsk inkludering. Romer som är EU/EES-medborgare och vistas tillfälligt i landet utan uppehållsrätt eller uppehållstillstånd berörs inte av innehållet i denna skrift.

Antiziganism. Rasism mot romer kallas för antiziganism, den bygger på fördomar om att romer ser ut eller uppför sig på ett visst sätt. Den kommer till uttryck genom fientliga handlingar eller åsikter mot romer⁴.

⁴ Antiziganismen i Sverige – om övergrepp och kränkningar i Sverige under 1900-talet och idag, s.4.

Styrning av arbete med romsk inkludering

Situationen för romer i dag måste ses i ljuset av den historiska diskriminering som många har utsatts för under lång tid. Romer har förvägrats tillgången till sina mänskliga rättigheter.⁵ Eftersom situationen inte heller i dag är tillfredsställande kan brister i arbetet med romsk inkludering leda till sämre möjligheter för målgruppen att leva på lika villkor som resten av befolkningen. I arbetet med den här skriften har chefer, samordnare och andra tjänstepersoner bidragit med sina insikter och tips om vad som krävs för att arbetet med romsk inkludering ska bli framgångsrikt. Tre nyckelord fördes fram i de flesta intervjuerna. Dessa var styrning, långsiktighet och förankring. Nyckelorden kommer att belysas mer ingående nedan.

Jobba med tvärssektoriell styrning och levande dokument

För att arbetet med romsk inkludering (RI) ska lyckas i en kommun är det en förutsättning att kommunala chefer och den politiska ledningen är involverade i arbetet. Som skyldighetsbärare (den som är ansvarig för att se till att invånarens rättigheter blir tillgodosedda) är det av vikt att förstå kommunens roll och kommunanställda måste vara införstådda med de krav som minoritetslagstiftningen ställer på kommunens olika förvaltningar. Det är också viktigt att strategier och verksamhetsplaner på området är levande dokument som efterlevs i kommunens verksamheter.⁶

Sedan den 1 januari 2019 är kommuner skyldiga att anta mål och riktlinjer för sitt minoritetspolitiska arbete⁶. Genomtänkta styrdokument kommer att vara betydelsefulla för dem som kommer att arbeta med romsk inkludering eftersom de ger en tydlig riktning i arbetet. En organisation som ska göra ett förändringsarbete behöver också ta fram en genomarbetad verksamhetsplan. Planen bör tydliggöra hur arbetet ska förankras i kommunens olika förvaltningar och vad som förväntas genomföras och följas upp av varje part.

Arbetet med romsk inkludering är tvärssektoriellt och spänner över flera verksamhetsområden. Det innebär att kommuner bör involvera alla de förvaltningar som hanterar dessa områden. Fundera även över balansen mellan operativt och strategiskt arbete med romsk inkludering. Båda behövs för att arbetet ska lyckas.

Flera som arbetar med romsk inkludering menar därför att det i verksamhetsplanen är viktigt att precisera:

- vad som ska göras,
- när det ska göras och
- vilka som ska göra det och att dessa har mandat att genomföra arbetet.

På så sätt blir det också tydligare för kommunanställda vilka i kommunen de ska vända sig till med frågor om romsk inkludering. Att arbeta utifrån en verksamhetsplan med koppling till en övergripande strategi gör det lättare att identifiera och åtgärda de problem som kan uppstå under arbetets gång.

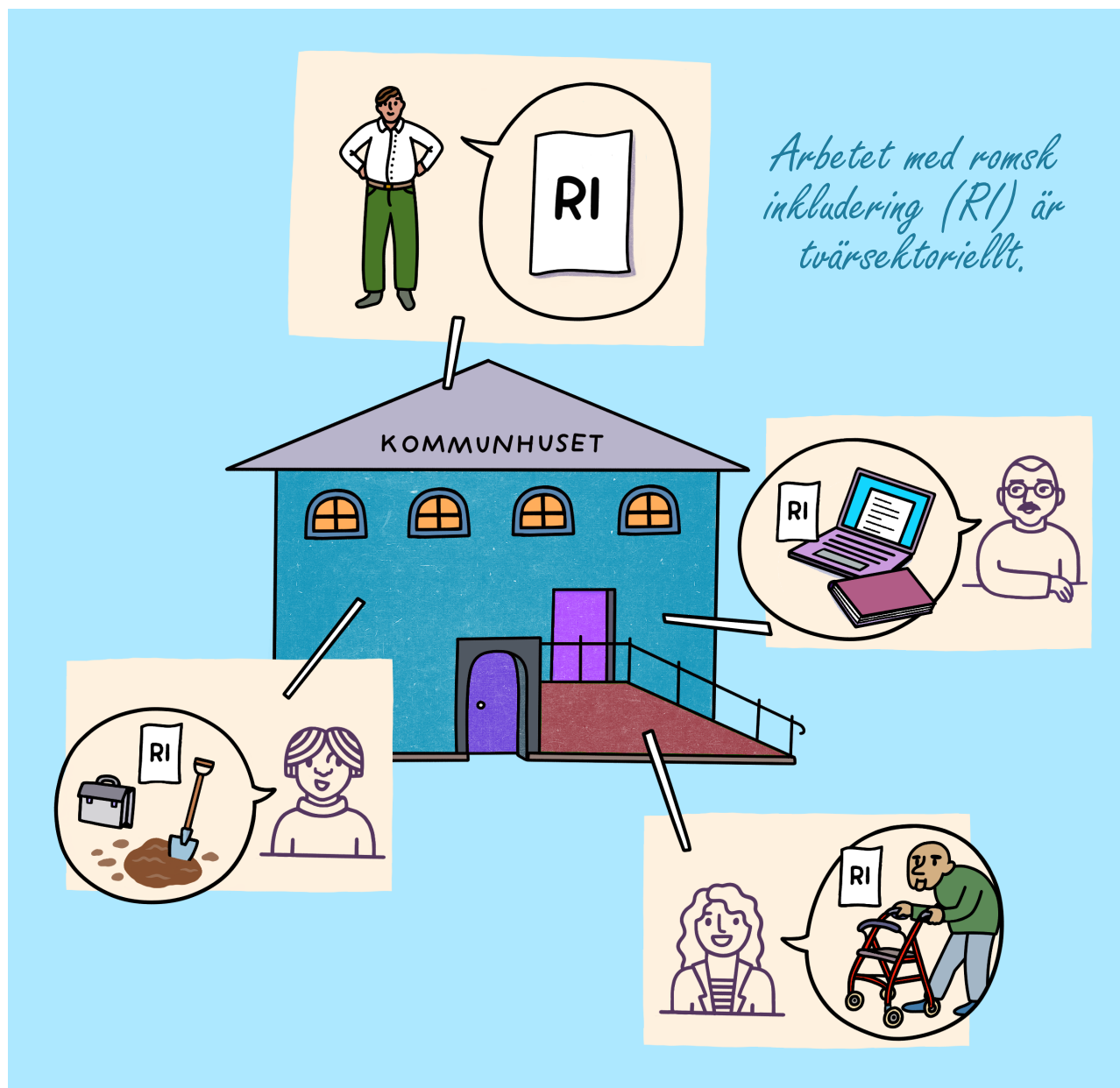
De hinder som har identifierats kopplat till området styrning rör exempelvis när någon, ofta en samordnare för nationella minoriteter, får en uppgift som den inte har mandat att hantera. Det kan till exempel vara att samordnaren ska boka ett utbildningstillfälle med medarbetare i en förvaltning som den inte har mandat att kontakta. Det kan också vara att samordnaren har till uppgift att implementera mål i andra förvaltningar än den egna utan att ha fått verktyg till det.

Andra styrningsrelaterade frågor kan till exempel vara inom vilken förvaltning som arbetet med romsk inkludering ska ligga. Hitintills har olika kommuner gjort på olika sätt. Några kommuner har till exempel placerat arbetet inom arbetsmarknadsförvaltningen, andra inom socialförvaltningen. Flera menar att det är bra om arbetet är centralt placerat inom kommunen, på stadskontoret. På så sätt är det lättare och mer naturligt att förankra arbetet i kommunens alla förvaltningar och undvika "stuprörstänk" i arbetet.

Vissa kommunanställda anser att det är problematiskt att placera arbetet med romsk inkludering inom en fackförvaltning, eftersom en sådan placering riskerar att enbart tillförsäkra den romska gruppen vissa av deras rättigheter. När arbetet är tvärssektoriellt kan det vara bra att ha en styrgrupp där kommunens olika förvaltningar finns representerade. Genom att ha högre chefer i styrgruppen fortlöper arbetet på ett sätt som fungerar för alla och signalerar att arbetet som bedrivs i gruppen är angeläget. Det är viktigt att de som sitter i styrgruppen har mandat att driva igenom det som beslutas. Om det finns en samordnare

⁵ Den mörka och okända historien – Vitbok om övergrepp och kränkningar under 1900-talet. Kommissionen mot antiziganism 2015.

⁶ Se 5 b § i lagen (2009:724) om nationella minoriteter och minoritetsspråk.



för arbetet med romsk inkludering bör den personen sitta med i styrgruppen, antingen som en del av styrgruppen eller genom att vara involverad i att ta fram beslutsunderlag och eventuella konsekvensanalyser i samråd med målgruppen, det vill säga kommuninvånare med romsk bakgrund.

De flesta som har arbetat med romsk inkludering menar att det är bra att olika förvaltningar diskuterar förhållningssätt, prioriteringar och mål tillsammans. Även om förvaltningarna inledningsvis inte alltid håller med varandra är det viktigt att samtalen utmynnar i att det till slut finns ett gemensamt och tydligt förhållningssätt. Utan dessa samtal är risken att individer inom den romska gruppen blir bemötta på olika sätt av olika förvaltningar inom en och samma kommun. Sådant bemötande kan vara problematiskt då det kan

innebära att två olika förvaltningar gör olika bedömningar av en och samma lagstiftning. I detta fall spelar styrningen en central roll.

Olika sätt att organisera arbetet

Stockholms stad och Malmö stad har i stor utsträckning fokuserat på strategiska interna insatser i arbetet med romsk inkludering. Båda kommunerna har tagit fram styrdokument som är vägledande i arbetet, dels finns en kommunövergripande riktlinjer/policy för arbetet med nationella minoriteter och dels finns en strategi/handlingsplan för arbetet med romsk inkludering.

Stockholms stads strategi, som tagits fram inom ramen för arbetet som utvecklingskommun, syftar till att utveckla långsiktiga insatser som skyddar och främjar romers

rättigheter⁷. Strategin ska också leda till att undanröja hinder som romer kan uppleva i stadens olika verksamheter. Det är kommunstyrelsen som samordnar och följer upp stadens övergripande arbete, men genomförandet sker av arbetsmarknads-, kultur-, utbildnings och socialnämnden. Strategin är en del av stadens ordinarie uppföljningssystem. Utvecklingsarbetet följs också upp i samråden med den nationella minoriteten romer.

Malmö stad har en annan modell för sitt arbete med romsk inkludering. Sedan 2009 finns ett Romskt informations- och kunskapscenter (RIKC) som har samordningsansvar för den nationella minoriteten romer i Malmö. Centret hör till Kulturförvaltningen och det tar fram, implementerar, följer upp och reviderar arbetet med handlingsplanen för minoriteten romer i Malmö. RIKC arbetar både operativt och strategiskt. Deras arbete är kommunövergripande och de utbildar bland annat kommunens anställda⁸. När Malmö blev utsedd till pilotkommun användes en stor del av statsbidraget till att förstärka den redan etablerade strukturen för arbetet med centret samt det strategiska arbetet med romsk inkludering.

Långsiktighet

Långsiktighet är alltid viktigt när en kommun arbetar med förändringsarbete. För att arbetet med romsk inkludering ska resultera i hållbara strukturer över tid behövs det en plan för hur arbetet ska implementeras i ordinarie struktur. Då pilot- och utvecklingskommunerna utsågs av regeringen var långsiktighet ett tydligt ansvarsområde för kommunerna. I beslut om statsbidrag till utvecklingskommunerna framkom bland annat följande:

”Bidraget ska användas för att bygga upp en struktur i den kommunala förvaltningen för att förbättra romers inkludering inom de områden som utpekats i regeringens strategi för romsk inkludering (skr. 2011/12:56). [...] Kommunerna ska säkerställa en långsiktighet i arbetet, bl.a. genom att integrera utvecklingsarbetet i kommunens ordinarie strukturer och verksamheter.”⁹

Kommunala tjänstepersoner som intervjuats framhåller vikten av att säkerställa att arbetet med romsk inkludering inte begränsas till tillfälliga projekt. Detta arbete är en del i att kommunen ska fullgöra sina förpliktelser som skyldighetsbärare utifrån minoritetslagstiftningen. Det skickar fel signaler till tjänstepersoner och kommuninvånare om arbetet med romsk inkludering är en tillfällig satsning.

För att implementeringsarbetet ska lyckas behövs en strategisk ansats, tillräckliga resurser och kompetens bland de anställda.

Förankring och delaktighet

I arbetet med romsk inkludering behöver arbetet ständigt förankras hos romerna själva. Målgruppen behöver delta i arbetet med att planera, genomföra och följa upp insatser. Utan förankring hos kommunens romer riskerar arbetet att fokusera på fel saker.

Med förankring menas att samråda och vara i dialog med målgruppen kring arbetet. Tjänstepersoner som arbetar med romsk inkludering poängterar också vikten av att ha ett gediget förankringsarbete inom olika förvaltningar och nivåer inom kommunen. Det kan även vara bra att hitta samarbeten med organisationer såsom studieförbund och idrottsföreningar för att arbeta med frågan. Utan ett förankringsarbete finns det risk för att det skapas ”flaskhalsar” eller att arbetet fortgår i ”stuprörstänk”.

⁷ Stockholms stads strategi för romsk inkludering 2018-2022.

⁸ Handlingsplan för den nationella minoriteten romer i Malmö 2016-2019.

⁹ Regeringsbeslut 1 2016-05-26 Ku2016/00159/DISK

Kommunernas tips och råd

- Innan kommunen påbörjar en aktivitet – fundera över vilka resurser som behövs för att bedriva aktiviteten långsiktigt. Att arbetet med romsk inkludering stannar av eller på annat sätt upplevs som ogenomtänkt eller kortsiktigt kan påverka målgruppens förtroende för kommunen negativt och därigenom försvåra ett fortsatt samarbete.
- Vissa kommuner anser att det kan vara bra att börja med en aktivitet som är enkel att genomföra, det vill säga, inte tar mycket tid och stora resurser i anspråk. Det kan ge hopp och inspiration inför det fortsatta arbetet och det kan också fungera som ett sätt för tjänstepersoner att skapa sig en ökad förståelse för komplexiteten i arbetet med romsk inkludering.
- Överväg hur arvoderingen till det romska civilsamhället ska se ut. För att säkra en långsiktighet i samarbetet med civilsamhället kan det vara viktigt med arvodering. Eftersom lagen (2009:724) om nationella minoriteter och minoritetsspråk föreskriver att minoriteterna ska få inflytande och delaktighet bör kommuner se till att det finns faktiska förutsättningar för delaktighet. Det arbete och den tid som romska företrädare lägger ned är betydelsefullt, arbetet kan inte genomföras utan dem och deras insats bör inte osynliggöras.
- Försök att identifiera tjänstepersoner med liknande funktioner som driver andra förändringsarbeten inom den egna kommunen till exempel någon som arbetar med jämställdhet, miljö, mänskliga rättigheter eller liknande. Det kan finnas tillfällen till samarbete som gynnar era frågor.
- Anställ personer med romsk språk- och kulturkompetens. Då kan det bli lättare att nå ut till romska kommuninvånare och arbetet kan kvalitetssäkras, bland annat utifrån en förförståelse om hur kommunens arbete kan uppfattas.
- Glöm inte att dokumentera arbetet löpande för att undvika svårigheter om en samordnare slutar.
- Se till att sprida arbetets resultat. Även om kommuner genomför aktiviteter för sina medborgare är det inte alltid givet att de är medvetna om det. Genom att sprida information om genomförda insatser kan invånarna få förtroende för kommunen vilket i sin tur kan underlätta framtida insatser.
- Skapa indikatorer för att kunna mäta och följa upp arbetet. Uppföljningen kan vara kvalitativ och exempelvis ske i form av djupintervjuer. Genom att kunna visa att arbetet ger resultat blir det lättare att motivera alla inblandade att fortsätta.
- Var noggrann med att ansvariga medarbetare och chefer följer och prioriterar riktlinjer och mål som finns gällande arbetet. Om det inte görs, riskerar övriga medarbetare att inte heller göra det.
- Tillsätt en samrådsgrupp och ha regelbundna samråd med romer kring vad som fungerar bra och mindre bra. På så sätt håller sig alla uppdaterade om vad som är på gång. Det ger också förståelse för när något inte går som planerat.
- Var försiktig med "brandtalen". Romer har under lång tid tagit del av löften från politiker och tjänstepersoner som inte alltid har gett något resultat. Låt arbetet tala för sig självt.
- Då arbetet med romsk inkludering ska vara tvärasektoriellt är det viktigt att samordnare och brobyggare får det stöd de behöver. Tillsätt nyckelpersoner i de olika förvaltningarna som samordnaren och brobyggare kan kontakta vid frågor. Chansen för förankring ökar då eftersom flera kommunanställda får insyn i hur arbetet med romsk inkludering fortlöper. Chefer kan underlätta arbetet genom att lyfta in frågor kring romsk inkludering i mötesagendor.

Utbildning

Rätten till utbildning är en mänsklig rättighet och utbildning är en viktig faktor för att människor ska kunna förbättra sina levnadsvillkor. Genom utbildning kan utanförskap förebyggas¹⁰. Kvalitativa studier visar att romska barn verkar ha lägre skolnärvaro i grundskolan och skolavhopp är vanligare än bland icke-romer. Det finns en rad anledningar till detta, bland annat har vissa romer förvägrats tillgång till skola på lika villkor som den övriga befolkningen. Det kan också finnas ett bristande förtroende för skolan hos romska föräldrar samt en oro över att romska barn ska bli diskriminerade i skolan.¹¹

Skolpersonal är skyldighetsbärare och kan behöva kompetenshöjande insatser för att romska elever ska tillförsäkras sina rättigheter. Skolinspektionens tillsynsrapport från januari 2020 visar på många brister i huvudmännens erbjudande av modersmålsundervisning i nationella minoritetsspråk¹². Skolpersonal kan också behöva utbildning i svenska statens förhållningssätt till romer i såväl dåtid som samtid.

När problem uppdagas eller konflikter uppstår är det lättare att hantera dessa om det finns ett förtroende mellan parterna att vilja lösa problemet. Det är därför viktigt att kontinuerligt arbeta med tilliten mellan skolans personal, vårdnadshavare och elever.

Yngre elever kan ha svårt att själva tillvarata sina rättigheter och det ställer särskilda krav på pedagoger och andra verksamma inom skolan att kunna arbeta rättighetsbaserat.

Nedan följer tre exempel på aktiviteter som kommuner har genomfört inom området utbildning.

AKTIVITET I HANINGE KOMMUN:

Stötta föräldranätverk

Under en period uppstod konflikter mellan romska elever och personalen i en skola i Haninge. För att hantera problemen samlade kommunens samordnare för romsk inkludering föräldrarna till ett möte med skolan.

Mötet resulterade i att föräldrarna startade ett romskt föräldranätverk med koppling till kommunens romska förening. Föräldrarna träffas och diskuterar behov, idéer eller oro som föräldrarna har kopplat till barnens skolgång.

Med hjälp av nätverket kan frågor som är centrala för romska barn tas upp i samtal med kommunen.

Med hjälp av nätverket kan frågor som är centrala för romska barn tas upp i samtal med kommunen, till exempel skyldigheten för skolan att erbjuda modersmålsundervisning. Nätverket stärker vårdnadshavarna vilket i sin tur bidrar till att eleverna får bättre förutsättningar i skolan. Föräldranätverket har även anlåtats av kommunen för att utbilda skolpersonal genom föreläsningar om romsk historia, kultur och romers situation i Sverige. Kommunen har stöttat detta arbete genom att arvoda de föräldrar som föreläst.

10 www.regeringen.se/regeringens-politik/regeringens-strategi-for-romsk-inkludering/utbildning/

11 En samordnad och långsiktig strategi för romsk inkludering 2012–2032, s. 30.

12 Rätten till modersmålsundervisning i nationella minoritetsspråk i årskurserna 7–9 – en tematisk tillsyn, Skolinspektionen, 2020.



Föräldrarna har utsett en person till talesperson för nätverket. Denna person har deltagit i samråd och fört nätverkets talan i frågor som rör flera förvaltningar, utöver utbildningsförvaltningen så har kulturförvaltningen och socialförvaltningen samtalat med talespersonen. Om en konflikt uppstår har föräldranätverket haft möjlighet att ge sin version av händelsen direkt till berörd förvaltning. På så sätt har inflytandet ökat och förtroendet mellan kommunen och romska föräldrar kan stärkas.

Förutsättningar för att arbetet ska lyckas

■ **Förtroende**

Det är viktigt att arbeta aktivt med relationerna mellan föräldrar och skolan. Förtroendet mellan skolan och föräldranätverket behöver växa fram över tid med återkommande uppföljning av vad som fungerar bra och vad som fungerar mindre bra. Båda parter bör vara delaktiga i att förbättra situationen.

■ **Skapa strukturer för samarbetet**

För att föräldranätverket ska fylla en funktion för elever, skola och vårdnadshavare är det viktigt att skolan och föräldranätverket tillsammans skapar en struktur för samarbetet. I Haninge finns en muntlig överenskommelse som beskriver på vilket sätt föräldranätverket ska representeras i olika sammanhang och hur talespersonen ska utses. I skolan behövs en annan struktur. Det som lyfts under mötena mellan skolans företrädare och föräldranätverket behöver föras vidare till rätt personer och förankras i skolan.

■ **Flexibilitet**

Det är viktigt att skolpersonalen kan vara flexibel och tillmötesgående för att samarbetet med föräldranätverket ska fungera. Det kan röra sig om att "agera dörröppnare", det vill säga dela med sig av kontakter och ge legitimitet till föräldranätverket gentemot kommunens övriga förvaltningar. Det kan också krävas en flexibilitet i relation till tidpunkten för möten mellan skola och nätverket.

■ **Förankring**

För att arbetet ska bli långvarigt och inte riskera att falla mellan stolarna är det viktigt att aktiviteten förankras hos chefer och beslutsfattare. Om arbetet endast hanteras av en enskild medarbetare på någon skola kan aktiviteten bli sårbar i händelse av sjukdom, föräldraledighet eller liknande.

■ **Budget och resultat**

Det är viktigt att veta vilka kostnader aktiviteten för med sig och vilken budget som finns. Om aktiviteten ska fortgå är det därför viktigt att säkerställa en långsiktig budget. Det är särskilt viktigt eftersom resultatet av samarbetet med föräldranätverket kommer med viss fördröjning efter att samarbetsmetoder har etablerats. Fördelarna kan visa sig i form av att betygen blir bättre eller motivationen högre hos eleverna.

Tips

- Var tydlig med vad föräldranätverkets funktion är. På så sätt undviks missförstånd. Exempelvis kan en överenskommelse vara att aldrig diskutera enskilda ärenden på mötena med föräldranätverket utan bara generella frågor.
- Arbeta nära samordnaren för arbetet med romsk inkludering alternativt en brobyggare om det finns en sådan anställd inom kommunen. Det kan höja förtroendet för kommunen hos föräldranätverket.

AKTIVITET I UPPSALA KOMMUN:

Katitzi-föreställning

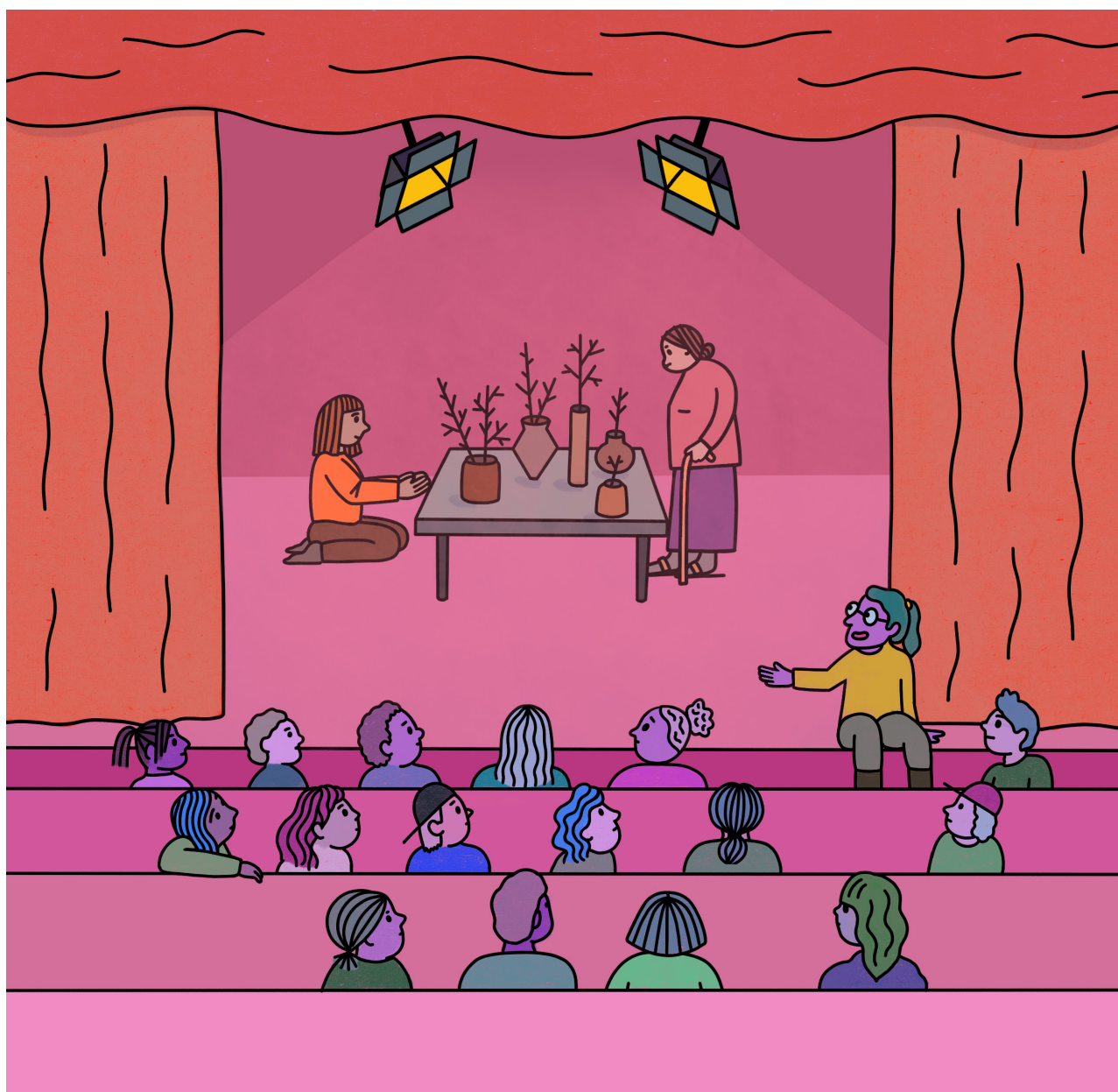
I Uppsala erbjöds kommunens femteklassare att se teaterföreställningen *Katitzi*. Föreställningen tar upp frågor som rör romers liv och historia sett ur en romsk flickas liv i Stockholm på 1940- och 1950-talet. Pjäsen är en dramatisering av de självbiografiska serieböckerna med samma namn. Föreställningen visades också för allmänheten.

Föreställningen togs fram som ett samarbete mellan utbildningsförvaltningen, kulturförvaltningen, socialförvaltningen, Reginateatern och Ormteatern. Efter varje skolföreställning fick pedagogerna en tygkasse med böcker och arbetsmaterial som de kunde arbeta vidare med i klassrummet, till exempel *Katitzi*-böcker av författaren Katarina Taikon, boken "Antiziganismen i Sverige" och olika

Både pedagoger och elever skulle samtala kring och lära sig mer om svensk historia.

lärarhandledningar. Skolor erbjöds också efterföljande besök av romska föreläsare som kunde berätta mer om den svensk-romska historien och elever fick då tillfälle att ställa frågor till föreläsaren.

Syftet med aktiviteten var att både pedagoger och elever skulle samtala kring och lära sig mer om svensk historia.



Hela aktiviteten hade målgruppsanpassats för femteklassare, exempelvis hade föreställningen kortats ned för att barnen skulle orka hålla fokus till skillnad från när den har visats för andra målgrupper. Lärarhandledningarna och de medföljande föreläsningarna hade anpassats till målen i läroplanen.

Förutsättningar för att arbetet ska lyckas

■ Samverkan

Det krävs en hög grad av samverkan för att samarbetet ska fungera. För förvaltningarna underlättar det om det finns någon att bolla med som förstår frågan och kontexten kring att arbeta med romsk inkludering. Risken är annars att aktiviteten försenas eller på annat sätt inte mottas positivt av målgruppen.

■ Förankring

Då det är många som ska samverka är det viktigt att aktivitetens projektplan förankras bland chefer för att undvika onödiga hinder i arbetet som till exempel att frågor om mandat behöver lyftas.

■ Trygga rum

Ett tryggt rum, det vill säga ett sammanhang där allas olika åsikter och olikheter respekteras, är en förutsättning för att få till ett bra samtal i gruppen. Pedagoger behöver förbereda sig väl inför vad som kan komma upp i samtalen med sina elever. Att prata om kultur, kränkningar och historia kan vara svårt i sig men pedagogen behöver även kunna hantera eventuella antiziganistiska kommentarer i klassrummet. En bra början är att skapa gemensamma förhållningsregler för klassen som ska följas under samtalet. Har gruppen sedan tidigare gemensamma förhållningsregler kan det vara klokt att gå igenom dessa igen.

■ Arbeta tillsammans med målgruppen

Det är viktigt att aktiviteter planeras och genomförs tillsammans med målgruppen. I arbetet med utställningen användes till exempel referensgrupper från målgruppen för kvalitetssäkringen.

■ Inte bara ett event

Det kan vara klokt att fundera över hur aktiviteten kan vara en del i en långsiktig plan för att arbeta vidare med romsk inkludering, det vill säga se inte aktiviteten som enbart ett event eller projekt. När aktiviteter som Katitzi-föreställningen genomförs är det ofta ett bra tillfälle att sprida information om framtida aktiviteter som rör romsk inkludering. Det kan även vara ett tillfälle att levandegöra arbetet med romsk inkludering både för makthavare och allmänhet.

Tips

- Försök finna plattformar där aktiviteten kan presenteras för många nyckelaktörer på samma gång. Till exempel kan ett rektorsmöte vara ett bra tillfälle att förankra skolsatsningar.

AKTIVITET I STOCKHOLMS STAD:

Ambassadörer för mänskliga rättigheter

I Stockholms stad har utbildningsnämnden samarbetat med Skolverket och Södertörns högskola för att ta fram en utbildning om nationella minoriteter till lärare på högstadiet. Utbildningen har syftat till att öka lärares kunskap om nationella minoriteters rättigheter, och i synnerhet romers rättigheter.

En viktig komponent i utbildningen har varit att öka kunskapen om historiska och nutida kränkningar och betydelsen av att leva upp till de mänskliga rättigheterna och den värdegrund som finns i läroplanen. Utbildningen har pågått under tre dagar och har erbjudits till en lärare per medverkande skola.

Förutsättningar för att arbetet ska lyckas

■ Gemensam målbild

En gemensam målbild och samverkan mellan Stockholms stad, Skolverket och Södertörns högskola har varit avgörande för att ta fram en kvalitetssäkrad utbildning om nationella minoriteters rättigheter. Olika kompetenser och uppdrag har bidragit till att det blev en relevant utbildning som lärare i Stockholms stad har tagit del av. På så sätt har ett steg tagits för att elever i Stockholms stad ökar sin kunskap om nationella minoriteters rättigheter.

En viktig komponent i utbildningen har varit att öka kunskapen om historiska och nutida kränkningar.



Arbete

Det är viktigt att ha tillgång till arbetsmarknaden och kunna försörja sig. Precis som för andra medborgare i Sverige är målet i strategin för romsk inkludering att alla romer som kan ska ha full sysselsättning. Strategin betonar även vikten av att förbättra unga romers situation på arbetsmarknaden¹³.

Enligt kommunlagen behöver varje kommun en arbetslöshetsnämnd men det är upp till varje kommun att utforma åtgärder som förebygger arbetslöshet och minskar verkningarna av arbetslöshet.¹⁴

Flera av utvecklingskommunerna (och Arbetsförmedlingen) har arbetat med brobyggare i syfte att förbättra romers situation på arbetsmarknaden. Det har funnits brobyggare i flera olika kommunala verksamheter, till exempel inom skolan, i socialtjänsten eller på arbetsmarknadsområdet. Brobyggarna är alltså inte enbart verksamma inom den del av strategin som rör arbetsmarknaden men eftersom egen försörjning är centralt för inkluderingen i samhället har det varit ett viktigt område för brobyggarna att verka inom.

Brobyggare

Brobyggare består av personer med romsk språk- och kulturkompetens som ska fungera som en länk mellan kommunen och romerna. Brobyggarna kan överbrygga om det finns ett förtroendeunderskott mellan kommunen och målgruppen. Brobyggarnas arbetsuppgifter varierar i olika pilot- och utvecklingskommuner.

Det vi kallar brobyggare går ibland under andra namn, till exempel samhällsvägledare. Brobyggarens mest centrala arbetsuppgifter har i praktiken varit att:

- informera romer om vilka rättigheter de har
- vägleda romer till rätt förvaltning
- bistå romer med stöd i mötet med kommunen och andra myndigheter
- utbilda kommunens anställda om svensk historia i relation till romer.

¹³ En samordnad och långsiktig strategi för romsk inkludering 2012–2032, s.43.

¹⁴ Romsk inkludering lokalt – nuläget i kommuner med statligt stöd 2012–2017, s. 26.

Kommunernas tips och råd

- Eftersom brobyggare är en stor hjälp för att nå ut till romska kommuninvånare är det bra om personen redan innan anställningen har en förankring hos olika romska grupper. Risken är annars att kommunen inte når ut till målgruppen. Det är också bra om brobyggaren har god kännedom om kommunens verksamhet och tjänstemannarollen för att framgångsrikt kunna utgöra en länk mellan kommunen och romska invånare.
- Vid rekrytering av brobyggare behöver kommunen förhålla sig till vilken typ av romsk språk- och kulturkompetens som behövs. Romer är inte en homogen grupp, det finns stora kulturella och språkliga skillnader inom minoriteten. Ett tips är att höra efter med det civila samhället vilken romsk språk- och kulturkompetens som är viktigast. I rekryteringen kan det också vara bra att analysera vilka faktorer som kan ha betydelse för de uppgifter som ska utföras, till exempel kön och ålder.
- Satsa på kompetensutveckling för brobyggaren. Genom utbildning eller andra insatser kan brobyggaren komma att växa i sin roll vilket ger positiva effekter för arbetet. Skolverket, Socialstyrelsen och Södertörns högskola har erbjudit brobyggartutbildningar som subventionerats för att kommuner skulle ha råd att satsa på kompetensutveckling för sina brobyggare.
- Brobyggartjänsten behöver en arbetsbeskrivning som innehåller tydliga avgränsningar för brobyggarens arbete. Det gör förväntningarna på brobyggarens arbete tydligare för både brobyggaren men även för kommunens övriga anställda. Det minimerar också risken för att brobyggarens arbete glider över till att fokusera på andra frågor. Det finns exempel på brobyggare som har börjat arbeta inom skolan för att stödja romska elever i inkluderingsarbetet och som sedan har börjat agera som en extra resurs för alla elever.

- Det bör finnas en förståelse och stor respekt för att brobyggarfunktionen är komplex och bygger på en förmåga att kunna skapa förtroende hos både romer och tjänstepersoner. Brobyggare som företräder kommunen kan hamna i besvärliga situationer. En brobyggares lojalitet till kommunen kan ifrågasättas från tjänstepersoner samtidigt som målgruppen kan ifrågasätta brobyggarens lojalitet till gruppen romer. Det är därför viktigt att se över brobyggarens arbetsmiljö i relation till detta. Flera av de romska tjänstepersoner som intervjuats har beskrivit denna situation som påfrestande.
- Eftersom tjänsten som brobyggare ofta skiljer sig från andra tjänster inom en kommun är det viktigt att se till att brobyggaren inte blir isolerad på sin arbetsplats, utan ingår i ett sammanhang med andra som har liknande funktioner. På det sättet ökar också möjligheterna till att brobyggarens arbete får spridning inom kommunen.

Brobyggarfunktionen är komplex och bygger på en förmåga att kunna skapa förtroende hos både romer och tjänstepersoner.

AKTIVITET I BORÅS STAD:

Enskilt stöd

Enskilt stöd är en aktivitet som erbjuds romska invånare i Borås som kanske inte vet vart de ska vända sig för att få stöd som sträcker sig över flera förvaltningar. Det kan till exempel röra sig om stöd i diskrimineringsärenden, hjälp med att skriva ett CV eller att få svar på frågor som rör missbruk och våld i hemmet.

De romska kommuninvånarnas problematik eller frågor kan i olika grad vara komplexa. Genom att ge konkret stöd till dem som annars kanske inte vänder sig till samhällets institutioner kan målgruppen få stöd av brobyggare med romsk språk- och kulturkompetens.

Förutsättningar för att arbetet ska lyckas

- **Kompetens**
Romsk språk- och kulturkompetens är en förutsättning för att nå ut och stödja romer i aktiviteten. Det är också nödvändigt att personen som ska arbeta med enskilt stöd har goda kunskaper i hur kommunens organisation ser ut och vilka ansvarsområden de olika förvaltningarna har. Annars kan det vara svårt att ge tillräckligt stöd till målgruppen. Även om personen som ska arbeta med detta inte själv kan svara på alla frågor är det viktigt att hen vet hur hen ska gå tillväga för att hitta rätt information.

■ Kunnig och engagerad arbetsgivare

Personer som arbetar med enskilt stöd behöver ha ett socialt och professionellt sammanhang där det finns förståelse för vad arbete med romsk inkludering innebär i praktiken. Därigenom förbättras möjligheten att ta tillvara på brobyggarnas kompetens och att deras unika potential för romsk inkludering går förlorad. Risker är annars att brobyggare kan känna sig isolerade i sitt arbete. Det behöver vara tydligt i arbetsbeskrivningen hur avgränsning och mandat ser ut för den som ska arbeta med det enskilda stödet.

Tips

- Fundera över hur aktiviteten kan vara så tillgänglig som möjligt. Vilka öppettider ska verksamheten ha och i vilken del av kommunen bör verksamheten vara placerad?
- Det är bra om de som arbetar med aktiviteten har ett brett kontaktnät i såväl kommun som näringsliv, men också att de har förmåga att knyta fler kontakter med personer som kan bistå målgruppen med det stöd de behöver.

Bostad

Att ha en bostad är en viktig del i att skapa stabilitet i livet för både vuxna och barn. En fast bostad påverkar bland annat möjligheterna till arbete för vuxna och ger barn möjlighet till kontinuitet i skolgången. Enligt strategin för romsk inkludering bör målet vara att romer ska ha en likvärdig tillgång till bostad som övriga befolkningen.¹⁵

Boverket har intervjuat romer i samband med arbetet med den Nulägesbeskrivning som Länsstyrelsen färdigställde 2018¹⁶. Rapporten beskriver att romer upplever en strukturell diskriminering på bostadsmarknaden och att många inte anmäler denna diskriminering av rädsla för att bli av med sin bostad. Boverket skriver även att bostadsmarknadens aktörer måste förstå att de har ett ansvar i arbetet för minoriteters rättigheter och vara självkritiska till om det förekommer antiziganism i deras företag och bestånd.¹⁷

Här är ett exempel på aktivitet för att motverka diskrimineringen av romer på bostadsmarknaden.

Romer ska ha en likvärdig tillgång till bostad som övriga befolkningen.

AKTIVITET I GÄVLE KOMMUN:

Utbildning av kommunalt bostadsbolag

För att förbättra kunskaperna om romers förutsättningar på bostadsmarknaden har Boverket tagit fram en utbildning "Likabehandling av romer på arbetsmarknaden"¹⁸. Under hösten 2018 erbjöds det kommunala bostadsbolaget Gavlegårdarnas personal att gå utbildningen. Gavlegårdarnas ledningsgrupp beslutade att alla medarbetare, cirka 200 personer, skulle delta.

Utöver att beskriva de förutsättningar som är specifika för den romska minoriteten tog utbildningen upp generella frågor om likabehandling, normer och bemötande. Utbildningen ledde till reflektion och förbättrade kunskaper. I diskussionerna efteråt beskrev många medarbetare att det var mycket de inte kände till om den romska kulturen och utbildningen bidrog till att utmana förutfattade meningar.

Arbetet med boendefrågorna har integrerats i kommunens strategiska arbete med romsk inkludering i Gävle. En representant för Gavlegårdarna har deltagit i kommunens styrgrupp.

Förutsättningar för att arbetet ska lyckas

■ Beslut på högsta nivå

Ett företagsövergripande beslut om att alla ska delta är en framgångsfaktor för ett värdefullt och meningsfullt resultat. Att samtliga medarbetare har en gemensam grund gör att medarbetarna kan känna sig säkrare i företagets värderingar.

¹⁵ En samordnad och långsiktig strategi för romsk inkludering 2012–2032, s. 49.

¹⁶ Romsk inkludering lokalt – nuläget i kommuner med statligt stöd 2012–2017, s. 34.

¹⁷ Boverkets andra nulägesbeskrivning – en del av romsk inkludering 2012–2032, s. 27.

¹⁸ <https://www.boverket.se/sv/om-boverket/publicerat-av-boverket/webbutbildning/utbildning-for-likabehandling-av-romer-pa-bostadsmarknaden/>

Hälsa, social omsorg och trygghet

Romer är en heterogen grupp, därför är det svårt att uttala sig generellt om romers hälsa, sociala omsorg och trygghet. Genom Länsstyrelsens nulägesbeskrivning 2018¹⁹ och tidigare studier²⁰ finns det ändå indikationer på att romer har sämre hälsa och större behov av social omsorg än andra svenskar. Detta tros vara kopplat till att fler romer tycks befinna sig i en socialt och ekonomiskt utsatt situation. Inom socialtjänstens område kommer ofta frågan om omhändertagande av romska barn upp. Socialstyrelsen har arbetat särskilt med att förbättra bemötande av romer²¹ och motverka negativa stereotyper hos socialtjänstens personal.

Behovet av åtgärder för att förbättra levnadsvillkoren ser olika ut beroende på faktorer som ålder, kön, sexuell läggning och så vidare. Flera av intervjupersonerna vittnar om språkliga hinder och okunskap om de egna rättigheterna. De uttrycker också en oro för hur bemötandet ska vara inom vård- och äldreomsorgen.

Bland pilot- och utvecklingskommunerna finns exempel på hur en kommun kan arbeta med frågor som rör hälsa, social omsorg och trygghet. Nedan redogörs för tre sådana exempel.

AKTIVITET I HANINGE KOMMUN:

Träffpunkt

När Haninge kommun genomförde en behovsinventering i uppstartsfasen av arbetet som utvecklingskommun visade den att romska kvinnor inte arbetade i lika hög utsträckning som romska män. När behovsinventeringen analyserades grundligt var huvudskälet till detta att kvinnorna ofta ansvarade för de äldre romerna i sin familj. Romer som var 60 år eller äldre hade svårt att ta del av samhällets stödfunktioner eftersom flera personer aldrig fått lära sig läsa och skriva. I andra fall var deras kunskaper i svenska var bristfälliga. Exempelvis var det svårt för de äldre romerna att fylla i myndighetsdokument eller förstå vilken information som tillhandahölls under läkarbesök.

19 Romsk inkludering lokal – nuläget i kommuner med statligt stöd 2012-2017. Länsstyrelsen, 2018, s. 48-57.

20 Till exempel: Hur mår Sveriges nationella minoriteter? Folkhälsoinstitutet, 2010.

21 I bemötandet tar framtiden form Romsk inkludering. Ett utbildningsmaterial till stöd för socialtjänsten, Socialstyrelsen 2019.

Kommunens äldreförvaltning bestämde sig därför för att anordna en aktivitet kallad "träffpunkt" som särskilt riktade sig till romer. Träffpunkten innebar att kommunen öppnade en lokal samlingsplats för äldre romer som höll öppet ungefär två gånger i veckan. Liknande träffpunkter hade tidigare genomförts för andra äldre i kommunen så konceptet var inte nytt, men nu riktades den gentemot romer.

En resursperson med romsk språk- och kulturkompetens anställdes för att bistå målgruppen med praktisk hjälp och kontakt med myndigheter. En annan viktig dimension i Träffpunktens verksamhet var att erbjuda ett forum för social samvaro och gemenskap. På så sätt motverkade aktiviteten också den isolering som kan drabba äldre. Tack vare att socialförvaltningen uppmärksammade denna målgrupp fick även kulturförvaltningen kunskap om förutsättningarna för målgruppen vilket ledde till att kommunen arrangerade flera sociala aktiviteter.

Några år efter att verksamheten startat möjliggjorde kommunen för den romska föreningen i Haninge att ta över driften genom att bevilja föreningen ett bidrag. Verksamheten kan genomföras med timanställd personal i samma lokal som förut.

Förutsättningar för att arbetet ska lyckas

■ Förankring

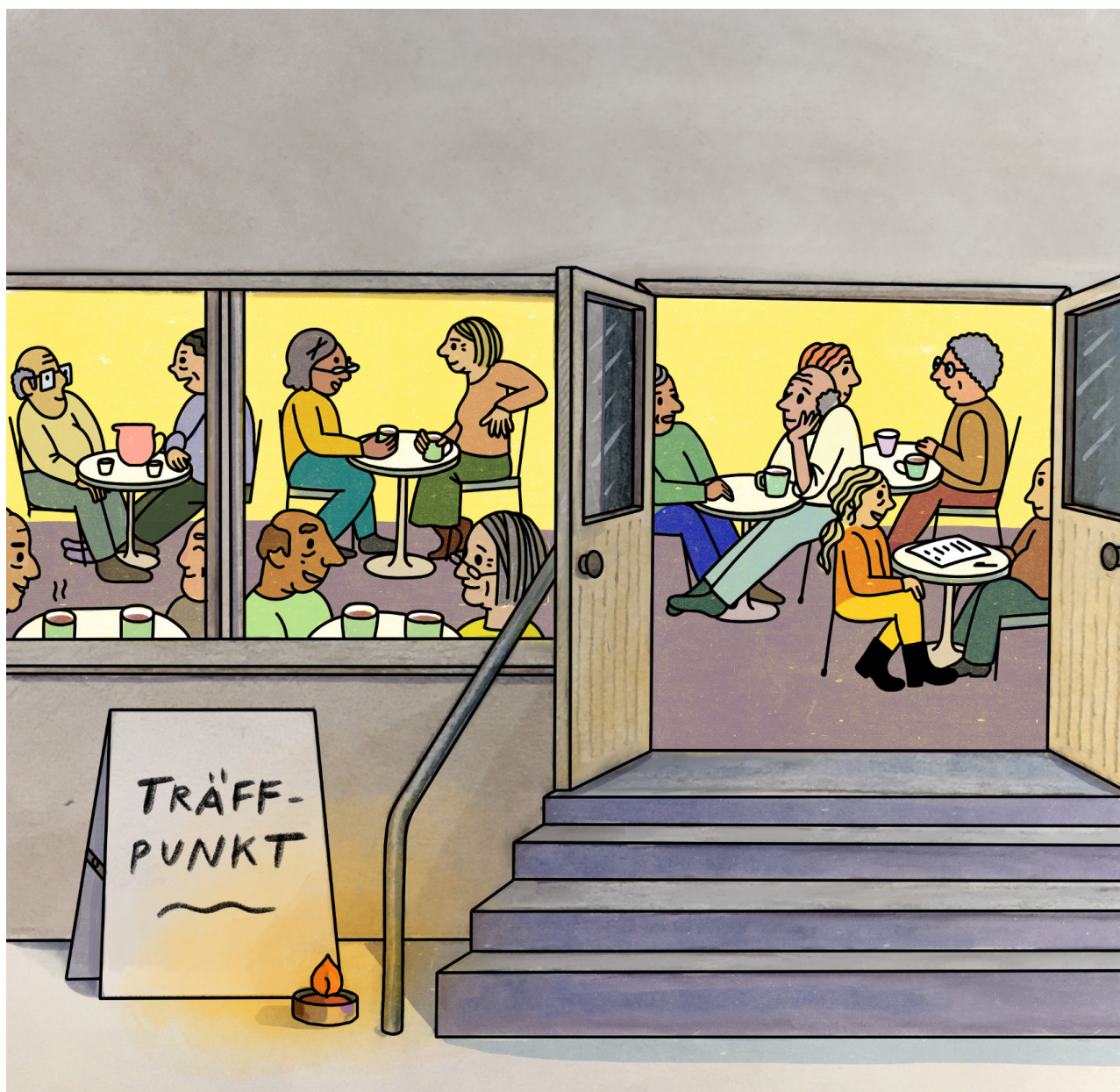
Eftersom flera förvaltningar kan vara involverade i aktiviteten är det nödvändigt att förankra behovsinventeringen hos exempelvis en styrgrupp som i sin tur kan påverka andra beslutsfattare.

■ Språk- och kulturkompetens

Romsk språk- och kulturkompetens hos resurspersonen är en förutsättning för att en aktivitet som *Träffpunkten* ska fylla en funktion. Det är också viktigt att resurspersonen har god kännedom om offentlig verksamhet så att den kan vara ett stöd för målgruppen i kontakten med vården och kommunen.

■ Budget

Det är viktigt att lösa budgeten för aktiviteten så långsiktigt som möjligt. Det kan vara en utmaning för en person att återgå till en vardag av isolering efter att ha fått vara en del i ett socialt sammanhang.



Tips

- Genom att visa på ett gott resultat hos en förvaltning ökar också möjligheterna för att fler förvaltningar ser fördelar med aktiviteter riktade mot målgruppen och väljer att bidra med finansiering.
- Eftersom det kan finnas resurssvaga individer inom målgruppen äldre romer är det också viktigt att stämma av med och vara extra lyhörd mot gruppen.

AKTIVITET I HELSINGBORGS STAD:

Bättre hälsa för unga romer

Helsingborgs stad inledde ett samarbete med den romska organisationen Vorta Drom för att arbeta med att förbättra ungas hälsa. Målgruppen var unga romer som led av övervikt. Flera hade också hög frånvaro och låga betyg i skolan. Idrottsföreningar bjöds in för att unga skulle få en chans att prova olika typer av fysiska aktiviteter. Staden och Vorta Drom genomförde en nollmätning för att över tid kunna se en förändring av de ungas vikt, skolnärvaro och skolbetyg. Till följd av att man på det sättet hade tagit fram ett utgångsvärde kunde kommunen också mäta vilket resultat som satsningen gav.

Staden konstaterade att det var viktigt att nå föräldrarna för att förbättra barnens hälsa genom kosten. Därför anordnades matlagningskurser för föräldrarna där dietister

fanns tillgängliga för rådgivning. Barnens skolgång främjades bland annat genom att läxhjälp anordnades i Vorta Droms lokaler, bland annat var det en flicka som läste ikapp flera års matematikundervisning på mindre än ett år.

Eftersom aktiviteten hade en treårig finansieringsplan behövde staden inte lägga resurser på att fundera på finansieringen under tiden aktiviteten var igång. Den långsiktiga finansieringen frigjorde tid och energi som annars kanske hade behövt läggas på oro för projektets överlevnad och arbete med att säkra dess ekonomi.

Det var viktigt att nå föräldrarna för att förbättra barnens hälsa genom kosten.

Förutsättningar för att arbetet ska lyckas

■ Planering

Planera för hur aktiviteten kan inkluderas i kommunens ordinarie verksamhet. Det behövs en tydlig plan eftersom flera förvaltningar kan behöva samverka för att nå resultat.

■ Samverkan

I samverkan är det viktigt att skapa ett bra samarbetsklimat, ha regelbundna avstämningsmöten och skapa ömsesidig förståelse för att alla parter behövs för att arbetet ska lyckas.

■ Aktivitetens fortlevnad

Det kan vara bra för kommunen att arbeta med en så kallad "eldsjäl" i den inledande fasen av ett projekt. Eldsjälar kan ha ett stort engagemang och hjälpa till att synliggöra saker som behöver förändras. Men aktiviteter som är beroende av en eldsjäl är sårbara och för att aktiviteten ska kunna vara långsiktig behövs en organisation som skapar förutsättningar för aktivitetens fortlevnad. Förtroendet för kommunen och dess samarbetspartners riskerar annars att gå förlorat hos målgruppen.

Tips

- För att kunna mäta och utvärdera slutresultatet är det viktigt att inte glömma att mäta utgångsläget. Det behöver inte vara vikt, skolnärvaro eller betyg som mätningen gäller utan aktiviteten kan ha andra fokusområden. Bestäm vilken rättighet kommunen ska ha i fokus och fundera sedan över hur resultatet av genomfört arbete ska kunna mätas.

AKTIVITET I STOCKHOLMS STAD:

Förbättrat stöd till socialtjänsten

Det finns flera rapporter som visar att romer känner misstro till socialtjänsten. Stockholms stad har därför arbetat aktivt med att säkerställa rätten till social omsorg och trygghet för romer. Syftet är att utveckla arbetssätt som innebär att den romska minoriteten blir bemött med respekt och kompetens.

Ett av de områden som romer påtalat som viktigt att arbeta med är de komplexa frågor som är kopplade till omhändertaganden av barn. Det är mot denna bakgrund stadens strategi fastslår att "Stadsdelsnämnden ser över rutiner och arbetssätt som bidrar till att minoritetsrättigheterna tillgodoses i utredningar enligt LVU". Socialnämnden har anställt två brobyggare med romsk språk- och kulturkompetens som arbetar strategiskt och långsiktigt för att öka stadens kompetens och därmed minoritetens förtroende för socialtjänsten. I arbetet används Socialstyrelsens utbildningsmaterial som syftar till att reflektera över bemötandet av romer.²²

Brobyggarna arbetar med kompetenshöjande insatser gentemot nyckelfunktioner, i synnerhet strateger och chefer. En av målgrupperna är tjänstepersoner som arbetar med frågor som är kopplade till omhändertagande av barn. I utvecklingsarbetet ingår också att se över rutiner och arbetssätt som innebär att när det är lämpligt ska barn placeras i jour- och familjehem med romsk kulturkompetens. Likaså genomförs föräldrautbildningar till den romska minoriteten på romani chib och finska – i syfte att stärka föräldrarollen och dialog om att vid behov få stöd i föräldrarollen.

Förutsättningar för att arbetet ska lyckas

- Att det operativa arbetet inom socialtjänsten är kopplat till kommunfullmäktiges prioriteringar, och att arbetet bedrivs i linje med stadens strategi. Det ökar förutsättningarna för att chefer och strategiska funktioner involveras och agerar i arbetet med att förverkliga romers rättigheter.

Socialnämnden har anställt två brobyggare med romsk språk- och kulturkompetens som arbetar strategiskt och långsiktigt.

22 | Bemötandet tar framtiden form. Socialstyrelsen 2016.

Kultur och språk

Kultur och språk är viktiga delar av människans identitet. Som en nationell minoritet utgör också romers kultur och språk en värdefull del i det svenska kulturarvet. På senare år har romers plats i det offentliga rummet synliggjorts, bland annat genom märkning av romska boplatser²³ och utställningar på bibliotek och andra allmänna platser. En rad insatser har gjorts för att stärka romsk kultur i Sverige. Bland annat så har Kulturrådet utsett en romsk läsambassadör under 2019–2021²⁴. Kulturrådet delar även ut projekt- och verksamhetsstöd för nationella minoriteter.

Det romska språket, romani chib, är främst ett talat språk. I Sverige talas många olika varieteter och graden av språkbevarande skiftar mycket mellan de olika varieteterna. Institutet för språk och folkminnen har en romsk språkvårdare och myndigheten föreslog 2019 att ett romskt språkcentrum skulle inrättas²⁵.

Pilot- och utvecklingskommunerna har på olika sätt arbetat för att främja romsk kultur och språk. Nedan redovisas en aktivitet på området.

AKTIVITET I GÄVLE KOMMUN:

Idag är jag rom

Idag är jag rom är en utställning skapad av unga romer från Gävles romska förening i samarbete med Länsmuseet i Gävleborg. Vad innebär det att vara ung rom i Sverige idag? Vilken betydelse kan den romska identiteten ha för ens hopp och drömmar? Det är några av frågeställningarna som tas upp i utställningen. Syftet med utställningen är att visa att unga romer kan känna ett behov av att dölja sin romska identitet och vilka känslor som kan vara kopplade till det.

Målgruppen för utställningen är skolor. Till utställningen går det även att boka in en kortare föreläsning som lyfter frågor om romers situation idag. Utställningen går att boka avgiftsfritt för alla skolor i Gästrikland och Hälsingland. Bilderna i utställningen är därför monterade på kartong för att utställningen lättare ska kunna flyttas till nya utställningsplatser. Aktiviteten kräver inte omfattande ekonomiska resurser och har därför goda förutsättningar att kunna genomföras i många kommuner.

Efter vernissagen vågade flera unga romer vara mer öppna med att de var romer än tidigare.

Flera av de unga romer som skapade utställningen har förklarat att efter vernissagen vågade de vara mer öppna med att de var romer än vad de tidigare hade varit.

Förutsättningar för att arbetet ska lyckas

■ Pedagogisk framförhållning

Om utställningen ska visas för skolor bör pedagogerna fundera över hur de ska hantera frågor som väcks om romsk identitet. Det kan även vara bra att ha en dialog med föreläsaren om hur upplägget kan planeras och anpassas till målgruppen.

Tips

- Tänk brett kring vilka som kan vara målgrupp för utställningen. Det kanske finns förvaltningar eller kommunala bostadsbolag som kan vara intresserade av aktiviteten.

23 www.minoritet.se/romska-boplatser-har-fatt-historiska-skylltar

24 www.kulturradet.se/nyheter/2019/bagir-kwiek-ar-sveriges-ny-lasambassador/

25 Språkcentrum för nationella minoritetsspråk. Slutredovisning av regeringsuppdrag Ku2015/02857/DISK, Ku2018/01455/DISK. Institutet för språk- och folkminnen, 2019.

Civilsamhällets organisering

Ett av målen i strategin för romsk inkludering är att främja förutsättningarna för romsk organisering. Det romska civilsamhället ska, i enlighet med politiken för det civila samhället, ha goda förutsättningar att skapa delaktighet, att ge romer en röst i det offentliga samtalet och stärka romers egenmakt²⁶. Som en av Sveriges nationella minoriteter har romska organisationer och individer särskilda rättigheter i relation till offentlig verksamhet. Av §5 i lagen (2009:724) om nationella minoriteter och minoritetsspråk framgår att förvaltningsmyndigheter ska ge nationella minoriteter möjlighet till inflytande i frågor som berör dem och så långt det är möjligt samråda med minoriteterna i sådana frågor. Samråden ska ske genom en strukturerad dialog och syftet är att minoriteternas synpunkter och behov ska beaktas i beslutsfattandet. Lagen och strategin uppmärksammar alltså att kommunen behöver romers och civilsamhällets kompetens. Samverkan med det romska civilsamhället är viktigt för att nå ut till målgruppen. För flera pilot- och utvecklingskommuner har det romska civilsamhället varit oundgängligt för att förankra insatser hos målgruppen.

Civilsamhället kan också bidra till att skapa förebilder för yngre att se upp till. För många minoriteter och socialt utsatta grupper är det viktigt med förebilder och representation för att kunna ha hopp och framtidstro.

Omfattningen av den romska organiseringen varierar i olika delar av landet. I vissa kommuner finns det etablerade romska organisationer, medan det i andra kommuner har behövts stöd för målgruppen att organisera sig. Kommuner kan stötta romska organisationer på en rad olika sätt.

Kommunernas tips och råd

- Bjud in romska företrädare till utbildningar som är inriktade på föreningskunskap. Om kommunen inte har egna utbildningar kan kommunen i stället hänvisa till studieförbund och myndigheter med expertis i frågor som rör civilsamhälle och föreningsliv. Myndigheten för ungdoms- och civilsamhällsfrågor har omfattande information om hur en förening startas och drivs.²⁷ Därtill kan Skatteverket vara ett stöd i hur en organisations ekonomi ska redovisas.²⁸
- Möjliggör för romska företrädare som är intresserade av att bilda en förening att komma i kontakt med andra, redan etablerade romska föreningar. Arrangera gärna studiebesök till romska föreningar i andra kommuner och möjliggör för kommunanställda att delta.

- Ibland deltar endast ett fåtal personer från samma förening i kommunens verksamhet. För att sprida kunskaper och engagemang till fler är det bra om kommunen är tydlig med att ambitionen att nå ut till fler.
- Om det finns flera romska föreningar i kommunen bör kommunen arrangera sitt stöd och sina aktiviteter på ett sätt som möjliggör samarbete istället för konkurrens mellan föreningarna. Det finns organisationer som har upplevt att kommuners arbets sätt ibland bidrar till splittring.

Nedan följer två exempel på hur kommuner har arbetat tillsammans med och stöttat det civila samhället lokalt.

AKTIVITET I GÄVLE KOMMUN:

Läxhjälpverksamhet

I Gävle kommun har man en läxhjälpverksamhet som kallas för Study group. Aktiviteten görs i samarbete mellan Studieförbundet Vuxenskolan, Gävle romska förening och Gävle kommun. Romska elever erbjuds läxläsning och annat stöd som de är i behov av för sin skolgång. Aktiviteten startades efter kommunens behovsinventering visade att det fanns en efterfrågan på just denna typ av insatser.

Vad som gör Study group unikt i jämförelse med många andra liknande verksamheter är att det både finns en utbildad gymnasielärare och en vuxen med romsk språk- och kulturkompetens med i verksamheten. Eftersom aktiviteten har ett läsfrämjande och identitetsstärkande syfte är det viktigt att någon som eleverna kan identifiera sig med arbetar med gruppen och därigenom kan vara en positiv förebild. Det kan också bidra till att de romska eleverna får en chans att tala och bevara sitt språk.

Det är viktigt att eleverna har en positiv förebild och kan identifiera sig med läxhjälpverksamhetens ledare.

²⁶ En politik för det civila samhället. Regeringens proposition 2009/10:55.

²⁷ www.mucf.se/kunskapsstod-till-det-civila-samhallet

²⁸ <https://skatteverket.se/ideellforening>

Aktiviteten bedrivs på stadsbiblioteket i Gävle. Valet av plats för aktiviteten har ökat chanserna för eleverna att få ett läsintresse på fritiden. På biblioteket introduceras eleverna till böcker på romani chib för att på så sätt bevara och utveckla språket. Eleverna uppmuntras också att skriva texter på sitt modersmål.

Biblioteksmiljön ger också eleverna en möjlighet att känna stolthet över sin identitet i offentliga miljöer. Flera elever upplevde tidigare att de inte kunde vara öppna med sin romska identitet och valde därför att till exempel identifiera sig med det landet de är födda i istället för att identifiera sig som romer. Detta skedde av rädsla för att annars utsättas för diskriminering eller andra typer av kränkningar.

Utvärderingen av aktiviteten som genomfördes av kommunen har visat att eleverna nu är mer öppna och bekväma med att identifiera sig som romer. Att arbeta identitetsstärkande har också visat sig vara ett bra sätt att introducera eleverna till den romska kulturen. Utvärderingen visar därutöver att elever som deltar i Study group också deltar i modersmålsundervisningen på skolan.

Förutsättningar för att arbetet ska lyckas

■ Vårdnadshavare

En utmaning med att bedriva denna typ av aktivitet kan vara att få vårdnadshavare att känna sig trygga med aktiviteten. Det är därför viktigt att visa vårdnadshavare nyttan med aktiviteten och involvera dem i verksamheten.

■ Inflytande

Genom att ge eleverna inflytande över aktiviteten ökar chansen att de vill återkomma vid flera tillfällen. Fundera på hur eleverna kan vara med och forma aktiviteten utan att göra avkall på syftet med aktiviteten.

■ Arvodering

Även om det finns ideella krafter som inte kräver ekonomisk ersättning för att arbeta med läxhjälpverksamhet är det viktigt att arvoda dem som arbetar med aktiviteten. Det möjliggör för kommunen att kunna ställa krav på planering och långsiktig engagemang.



AKTIVITET I BORÅS STAD:

Stöd till romskt råd

I Borås har kommunen arbetat aktivt för att få en motpart i det romska civila samhället. Initiativet togs efter en behovsinventering som gjordes i samband med att kommunen blev utsedd till utvecklingskommun 2016. Kommunen konstaterade att de olika romska grupperna saknade kunskap om de andra gruppernas historia och i vissa fall fanns fördomar mot varandra. Därför genomfördes workshops där olika personliga berättelser lyftes fram. Det blev tydligt att alla hade erfarenheter av diskriminering och det gemensamma romska arvet lyftes fram vilket förbättrade gemenskapen.

Arbetet började genom att kommunen kontaktade de romska föreningar som fanns i kommunen och bad dem om hjälp med att hitta representanter för de olika romska grupperna. Dessa skulle ingå i det romska rådet. Som representanter för det romska rådet agerar de nyckelpersoner som för information mellan kommunen och den romska grupp som de tillhör. Rådsmedlemmarna har också varit delaktiga i alla processer som genomförs i kommunens arbete för romsk inkludering, till exempel i arbetet med modersmålsundervisningen och aktiviteter för att förbättra hälsan.

Förutsättningar för att arbetet ska lyckas

■ Främja samhörighet

Det har varit ett aktivt beslut från kommunen att arbeta med att stärka banden mellan de olika romska grupperna. Genom att arrangera gemensamma aktiviteter, till exempel gemensamma utvecklingsdagar och en resa till koncentrationslägret Auschwitz-Birkenau svetsades det romska rådets medlemmar samman. Goda relationer och ett gott arbetsklimat i det romska rådet underlättar kommunens arbete.

■ Arvodering

Då det romska rådet formades erbjöd kommunen representanterna arvodering vid gemensamma möten och i sammanhang då rådsmedlemmarna utförde uppgifter på uppdrag av kommunen. Resonemanget från kommunens sida var att då kommunanställda och rådet samarbetade skulle det ske på lika villkor.

Representanter för det romska rådet agerar nyckelpersoner som för information mellan kommunen och den romska grupp som de tillhör.

Avslutande reflektioner från romska företrädare, romska organisationer och kommuner

Sammanfattningsvis har denna skrift gett några exempel på hur arbetet med romsk inkludering kan se ut i praktiken. Det är tydligt att väl fungerande verksamheter har några gemensamma faktorer. Verksamheten bör vara kopplad till kommunens ledning genom en tydlig struktur för planering, genomförande och uppföljning. Det ska finnas styrdokument och en detaljerad verksamhetsplan som kombineras med en fungerande struktur för förankring och samverkan. Därutöver behöver kommunen arbeta långsiktigt, särskilt vad gäller finansiering.

De kommuner som har kommit till tals i arbetet med denna skrift beskriver också flera viktiga utmaningar i arbetet. Det kan vara svårt att säkerställa att romska kommuninvånare tillförsäkras de rättigheter som anges i minoritetslagstiftningen. Kommunerna pekar på att de ekonomiska resurser som krävs för att nå lagens krav ofta saknas, vilket tvingar kommunen till tuffa prioriteringar.

Flera kommuner menar att de ställs inför att prioritera att arbeta aktivt mot några få utvalda rättigheter, på bekostnad av att andra rättigheter åsidosätts. Det som styr prioriteringarna är de behovsinventeringar som genomförs i kommunen. Att bara vissa rättigheter prioriteras är också tydligt för delar av det romska civilsamhället som vittnar om att kommuner saknar ett långsiktigt arbete för att leva upp till kraven i minoritetslagstiftningen. Kommunerna bedöms snarast arbeta i projekt kring utvalda delar av regeringens långsiktiga strategi för romsk inkludering menar flera romska företrädare.

En oro som delas av såväl utvecklingskommuner som det romska civilsamhället är osäkerheten kring finansiering av kommunernas arbete med romsk inkludering. Statsbidragen har utformats som ett startkapital där kommunerna under en begränsad tid får möjlighet att utveckla verksamhet för romsk inkludering. Trots detta har inte alla kommuner som beviljats medel lyckats skapa en beständig struktur för arbetet. Detta sammantaget med de sparkrav som hänger över många kommuner gör att flera av dem som bidragit till denna skrift menar att det finns en risk att arbetet med romsk inkludering bromsas in, vilket kan få till följd att målen i den långsiktiga strategin inte kommer att nås.

Även om flera pilot- och utvecklingskommuner menar att statsbidraget har lämnats under för kort tid och varit för litet, bedöms det ha gjort skillnad för möjligheterna att nå målen i den långsiktiga strategin. Genom att frågan synliggörs i det offentliga rummet, fler romer vågar vara öppna med sin identitet och tjänstepersoner tar del av kompetensutvecklingsinsatser är arbetet på rätt väg. För att säkerställa att så sker krävs dock att regeringen fortsätter att tillsätta resurser i fler kommuner.

Vidare läsning

Länsstyrelsen i Stockholms län och Sametinget har i uppdrag att samordna och följa upp den nationella minoritetspolitiken. Länsstyrelsen har även i uppdrag att samordna och följa upp regeringens strategi för romsk inkludering.

Mer information hittar du på:

www.minoritet.se





Länsstyrelsen Stockholm

Besök: Regeringsgatan 66, Stockholm

Post: Box 22067, 104 22 Stockholm

Tfn vxl: 010-223 10 00

www.lansstyrelsen.se/stockholm